

GAZELLE[®]

GM4510 Angle Grinder User Manual



إن
أقرأ بعناية وافهم هذه التعليمات قبل الاستخدام.

تحذيرات عامة تتعلق بسلامة الأدوات

الكهربائية



تحذير: اقرأ جميع تحذيرات السلامة، التعليمات والرسوم التوضيحية والموصفات المتوفرة مع هذه الأداة الكهربائية. عدم متابعة الجميع عند توثيق التعليمات المذكورة أدناه إلى حدوث صدمة كهربائية أو/أو شحوب حريق أو إصابة خطيرة.

احفظ جميع التحذيرات والتعليمات للرجوع إليها في المستقبل.

يشير المصطلح "أداة كهربائية" في التحذيرات إلى الأداة الكهربائية التي تعمل بالتيار الكهربائي (السلوكية) أو الأداة الكهربائية التي تعمل بالبطارية (اللاسلكية).

1) سلامة منطقة العمل

أ) إبقاء منطقة العمل نظيفة ومضاءة جيداً. المناطق المرصحة أو المعتمة تؤدي إلى وقوع الحوادث.

ب) لا تقم بتشغيل الأدوات الكهربائية في أجواء قابلة للاشتعال، مثل وجود سوائل أو غازات أو غبار قابلة للاشتعال. تحدث الأدوات الكهربائية شرارات قد تؤدي إلى اشتعال الغبار أو الأبخرة.

ج) أبقي الأطفال والمارة بعيداً أثناء تشغيل أداة كهربائية. الانحرافات يمكن أن يؤدي إلى فقدان السيطرة.

2) السلامة الكهربائية

أ) يجب أن تتطابق مقاييس أداة الطاقة مع المخرج. لا يجب تغيير مقاييس في جميع الأحوال. لا تستخدم أي مقاييس محمول مع أدوات كهربائية مؤرضة. ستعمل المقاييس غير المعدلة والمنافذ المطابقة على تقليل خطر التعرض لصدمة كهربائية.

ب) اجتنب ملامسة الجسم للأسطح المؤرضة أو المؤرضة، مثل الأنياب والمنشعات والمواد والتلجج. هناك خطر متزايد للإصابة بصدمة كهربائية إذا كان جسمك مؤرضاً أو مؤرضاً.

ج) لا تعرض الأدوات الكهربائية للمطر أو الظروف الرطبة. يؤدي دخول الماء إلى الأداة الكهربائية إلى زيادة خطر التعرض لصدمة كهربائية.

د) لا تسيء من استغلال الجبل. لا تستخدم أبداً السلك لحمل أداة الكهربائية أو سحبها أو فصلها. أبني السلك بعيداً عن الحرارة أو الزيت أو الحواف الحادة أو الأجزاء المتحركة. تزيد الأسلاك التالفة أو المشددة من خطر التعرض لصدمة كهربائية.

هـ) عند تشغيل أداة كهربائية في الخارج، استخدم سلك تمديد مناسب للاستخدام الخارجي. استخدام سلك مناسب للاستخدام الخارجي يقلل من خطر التعرض لصدمة كهربائية.

و) إذا كان تشغيل أداة كهربائية في مكان رطب أمراً لا مفر منه، فاستخدم مصدر حماية لجهاز التيارات المتبقية (RCD). استخدام RCD يقلل من خطر الصدمة الكهربائية.

3) السلامة الشخصية

أ) كن متيقظاً وراقب ما تفعله واستخدم المنطق السليم عند تشغيل أداة كهربائية. يفعل

لا تستخدم أداة كهربائية وأنت متعب أو تحت تأثير المخدرات أو الكحول أو الأدوية. قد تؤدي لحظة عدم الانتباه أثناء تشغيل الأدوات الكهربائية إلى حدوث إصابة شخصية خطيرة.

ب) استخدم معدات الحماية الشخصية، دائماً ارتداء حماية العين. معدات الحماية مثل فناع القبار، وأحذية السلامة المضادة للانزلاق، والقبعة الصلبة أو أدوات حماية السمع المستخدمة في الظروف المناسبة سوف تقلل من الإصابات الشخصية.

ج) امنع البدء غير المقصود، تأكد من أن المفتاح في وضع إيقاف التشغيل قبل توصيله بمصدر الطاقة و/أو حزمة البطارية، أو التقاط الأداة أو حملها. إن حمل الأدوات الكهربائية يصبح على المفتاح أو تنشيط الأدوات الكهربائية التي تحتوي على المفتاح قيد التشغيل يؤدي إلى وقوع حوادث.

د) قم بإزالة أي مفتاح ضبط أو مفتاح ربط قبل تشغيل الأداة الكهربائية. قد يؤدي ترك مفتاح الربط أو المفتاح المتصل بالجزء الدوار من الأداة الكهربائية إلى حدوث إصابة شخصية.

هـ) لا يتألق، حافظ على أساس سليم والتوازن في جميع الأوقات. يتوجب لك تحكماً أفضل في الأداة الكهربائية في المواقف غير المتوقعة.

و) اللباس بشكل صحيح. لا ترتدي ملابس فضفاضة أو مجوهرات. أبعده شعرك وملابسك عن الأجزاء المتحركة. يمكن أن تعلق الملابس الفضفاضة أو المجوهرات أو الشعر الطويل بالأجزاء المتحركة.

ز) إذا تم توفير أجهزة لتوصيل مرافق استخراج وجمع القبار، فتأكد من توصيلها واستخدامها بشكل صحيح. يمكن أن يؤدي استخدام جمع القبار إلى تقليل المخاطر المرتبطة بالقبار.

4) استخدام الأدوات الكهربائية والحماية بها

أ) لا تضغط على أداة الطاقة، استخدم أداة الطاقة الصحيحة للتطبيق الخاص بك. ستقوم الأداة الكهربائية الصحيحة بالمهمة بشكل أفضل وأكثر أماناً بالمعدل الذي تم تصميمها من أجله.

ب) لا تستخدم الأداة الكهربائية إذا كان المفتاح لا يقوم بتشغيلها وإيقاف تشغيلها. تعتبر أي أداة كهربائية لا يمكن التحكم فيها بالمفتاح خطيرة ويجب إصلاحها.

ج) أفضل القابس من مصدر الطاقة و/أو قم بإزالة مجموعة البطارية إذا كانت قابلة للفصل، من الأداة الكهربائية قبل إجراء تعديلات أو تغيير الملحقات أو تخزين الأدوات الكهربائية. تعمل إجراءات السلامة الوقائية هذه على تقليل مخاطر تشغيل الأداة الكهربائية عن طريق الخطأ.

د) قم بتخزين الأدوات الكهربائية الخاملة بعيداً عن متناول الأطفال ولا تسمح للأشخاص غير المعتادين على الأداة الكهربائية وهذه التعليمات بتشغيل الأداة الكهربائية. تعتبر الأدوات الكهربائية خطيرة في أيدي المستخدمين غير المدربين.

هـ) صيانة الأدوات الكهربائية وملحقاتها، تحقق من عدم محاداة أو ربط الأجزاء المتحركة أو كسر الأجزاء أو أي حالة أخرى قد تؤثر على تشغيل الأداة الكهربائية.

في حالة تلفها، قم بإصلاح الأداة الكهربائية

قبل الاستعمال، تحدث العديد من الحوادث بسبب سوء صيانة الأدوات الكهربائية.
F) الاستمرار في قطع أدوات حادة ونظيفة، إن أدوات القطع التي يتم صيانتها بشكل صحيح ذات حواف القطع الحادة تكون أقل عرضة للانحناء ويسهل التحكم فيها.
ن) استخدم الأداة الكهربائية والملحقات وأجزاء الأداة وما إلى ذلك وفقاً لهذه التعليمات، مع مراعاة ظروف العمل والعمل الذي سيتم تنفيذه عند يؤدي استخدام الأداة الكهربائية في عمليات مختلفة عن تلك المقصودة إلى حدوث مؤلف خطير.

5) الخدمة

أ) قم بصيانة الأداة الكهربائية الخاصة بك بواسطة شخص إصلاح مؤهل باستخدام قطع الغيار المطابقة فقط. سيضمن ذلك الحفاظ على سلامة الأداة الكهربائية.

تعليمات السلامة لجميع العمليات

تحذيرات السلامة الشائعة لعمليات الطحن:
أ) تم تصميم هذه الأداة الكهربائية لتعمل كمطحنة. اقرأ جميع تحذيرات السلامة والتعليمات والرسوم التوضيحية والمواصفات المتوفرة مع هذه الأداة الكهربائية. قد يؤدي عدم اتباع جميع التعليمات المذكورة أدناه إلى حدوث صدمة كهربائية و/أو تشوب حريق و/أو إصابة خطيرة.

ب) لا يوصى بإجراء عمليات مثل الطحن أو الصنفرة أو تطبيق الأسلاك أو التلميع أو القطع باستخدام هذه الأداة الكهربائية. قد تؤدي العمليات التي لم يتم تصميم الأداة الكهربائية من أجلها إلى حدوث خطر والتنسب في إصابة شخصية.

ج) لا تستخدم الملحقات التي لم يتم تصميمها خصيصاً والموصى بها من قبل الشركة المصنعة للأداة. إن مجرد إمكانية توصيل الملحقات بالأداة الكهربائية الخاصة بك، لا يضمن التشغيل الآمن.

د) يجب أن تكون السرعة المقدرة للملحقات مساوية على الأقل للسرعة القصوى المحددة على الأداة الكهربائية. الملحقات التي تعمل بشكل أسرع من سرعتها المقدرة يمكن أن تنكسر وتنتاير.

هـ) يجب أن يكون القطر الخارجي وسلك الملحق ضمن تصنيف قدرة الأداة الكهربائية الخاصة بك. لا يمكن حماية الملحقات ذات الحجم غير الصحيح أو التحكم فيها بشكل كافٍ.

ف) يجب أن تتناسب أبعاد تركيب الملحقات مع أبعاد التركيب

الأجهزة من أداة السلطة، سوف تفقد الملحقات التي لا تتوافق مع أدوات التثبيت الخاصة بالأداة الكهربائية. توازنها، وسهنتها بشكل مفرط وقد تتسبب في فقدان التحكم.

ز) لا تستخدم ملحقات ناعفاً، قبل كل استخدام، قم بفحص الملحقات مثل العجلات الكاشطة بحثاً عن الرقائق والشقوق، ووسادة الدعم للشقوق، والتمزق أو التآكل الزائد، وفرشاة الأسلاك للأسلاك السائبة أو المتشققة، إذا كانت أداة كهربائية أو ملحقات

إذ اسقط أو افحصه بحثاً عن أي تلف أو قم بتركيب ملحقات غير تالفة. بعد فحص الملحق وتركيبه، ضع نفسك والمارة بعيداً عن مستوى الملحق الدوار وقم بتشغيل الأداة الكهربائية بأقصى سرعة بدون تحميل لمدة دقيقة واحدة، عادةً ما تنكسر الملحقات التالفة خلال فترة الاختبار هذه.

ح) ارتداء معدات الحماية الشخصية، اعتماداً على التطبيق، استخدم درع الوجه أو نظارات السلامة أو نظارات السلامة. حسب الاقتضاء، قم بارتداء قناع الغبار وواقبات السمع والقفازات وميزر ورسنة العمل القادر على إيقاف شطابيا المواد الكاشطة أو قطع العمل الصغيرة يجب أن تكون حماية العين القادرة على إيقاف الحطام المتطاير الناتج عن التطبيقات المختلفة. يجب أن يكون قناع الغبار أو جهاز التنفس قادراً على ترشيح الجزيئات الناتجة عن تطبيق معين. قد يؤدي التعرض لفترات طويلة للشوائب عالية الكثافة إلى فقدان السمع.

أ) إنقاذ المارة على مسافة آمنة من منطقة العمل، يجب على أي شخص يدخل منطقة العمل ارتداء معدات الحماية الشخصية. قد تتطاير شطابيا قطعة العمل أو الملحقات المكسورة بعيداً وتتسبب في حدوث إصابة خارج منطقة التشغيل المباشرة.

ي) أمسك الأداة الكهربائية من خلال أسطح الإمساك الممزولة فقط، وذلك عند إجراء عملية قد يلامس فيها ملحقات القطع الأسلاك الخفية أو السلك الخاص به. قد يؤدي ملامسة ملحقات القطع لسلك "مباشر" إلى جعل الأجزاء المعدلة المكشوفة من الأداة الكهربائية "مباشرة" ويمكن أن يتعرض المشتغل لصدمة كهربائية.

ك) ضع السلك بعيداً عن ملحق الدوران، إذا فقدت السيطرة، فقد ينقطع السلك أو يتعطل وقد يتم سحب يدك أو ذراعك إلى ملحق الدوران.

ل) لا تضع الأداة الكهربائية جانباً حتى تتوقف الملحقة تماماً. قد يمسك ملحق الدوران بالسطح ويسحب الأداة الكهربائية خارج نطاق سيطرتك.

م) لا تقم بتشغيل الأداة الكهربائية أثناء حملها بجانبك. قد يؤدي التماس غير المقصود مع ملحق الدوران إلى تعطل ملائمتك، مما يؤدي إلى سحب الملحق إلى جسمك.

ن) قم بتنظيف فتحات الهواء الخاصة بالأداة الكهربائية بانتظام. سوف تقوم مروحة المحرك بسحب الغبار إلى داخل الهيكل وقد يؤدي التراكم المفرط لمسحوق المعدن إلى حدوث مخاطر كهربائية.

س) لا تقم بتشغيل الأداة الكهربائية بالقرب من المواد القابلة للاشتعال. يمكن أن يشعل الشرر هذه المواد.

ع) لا تستخدم الملحقات التي تتطلب مبردات سائلة. قد يؤدي استخدام الماء أو سائل التبريد الآخر إلى حدوث صدمة كهربائية أو صدمة.

زيد من تعليمات السلامة لجميع عمليات الاسترداد والتحذيرات ذات الصلة:

تكون محمية بشكل كافٍ.
ح) يجب تثبيت الواقي بالأداة الكهربائية بشكل آمن ووضعه في موضعه لتحقيق أقصى قدر من الأمان، بحيث يكون أقل قدر من العجلة مكشوفاً تجاه المشغل. يساعد الواقي على حماية المشغل من شظايا العجلة المكسورة، والتلامس العرضي مع العجلة، والشرر الذي قد يؤدي إلى اشتعال الملابس.

د) يجب استخدام العجلات لتطبيقات محددة فقط. على سبيل المثال: لا تطحن بجانب عجلة القطع. عجلات القطع الكاشطة المخصصة للطحن المحيطي، وقد تؤدي القوى الجانبية الخطيرة على هذه العجلات إلى تحطمها.

هـ) استخدم دائماً حواف العجلات غير التالفة ذات الحجم والشكل المناسبين للعجلة التي أحترتها. تدعم حواف العجلات المناسبة العجلة وبالتالي تقلل من احتمالية كسر العجلة. قد تختلف حواف عجلات القطع عن حواف عجلات الطحن.

و) لا تستخدم العجلات البالية من الأدوات الكهربائية الأكبر حجماً. العجلة المخصصة لأداة كهربائية أكبر حجماً غير مناسبة للسرعة العالية لأداة أصغر وقد تنجر.

تعتبر قاس الطاقة في المنطقة الممنوعة:
 المنتج الخاص بك مزود بقابس كهربائي معتمد وفقاً للمعيار BS1363-1 مع منضهر داخلي معتمد وفقاً للمعيار BS 1362. إذا لم يكن القابس مناسباً للمقبس الخاص بك، فيجب إزالته وتركيب قابس مناسب في مكانه بواسطة خدمة عملاء معتمدة عاملاً. يجب أن يكون للقابس البديل نفس معدل الصمامات مثل القابس الأصلي.

يجب التخلص من القابس المقطوع لتجنب خطر الصدمة المحتملة. ويجب عدم إدخاله مطلقاً في مقبس التيار الكهربائي في مكان آخر.

رمز



تحذير



لتقليل خطر الإصابة، يجب على المستخدم قراءة دليل التعليمات



دائماً ارتداء حماية العين

إن الارتداد هو رد فعل مفاجئ لعجلة مقروصنة أو متعطلّة أو وسادة دعم أو فرشاة أو أي ملحق آخر. يؤدي الضغط أو التمزيق إلى توقف الملحق الدوار بسرعة مما يؤدي بدوره إلى دفع الأداة الكهربائية غير الخاضعة للتحكم في الاتجاه المعاكس لدوران الملحق عند نقطة الربط.

على سبيل المثال، إذا تعطلت عجلة جليخ أو انصرفت بقطعة العمل، فإن حافة العجلة التي تدخل في نقطة الضغط يمكن أن تحزرفي سطح المادة مما يؤدي إلى صعود العجلة أو خروجها. قد تفقد العجلة باتجاه المشغل أو بعيداً عنه، اعتماداً على اتجاه حركة العجلة عند نقطة الضغط. قد تنكسر العجلات الكاشطة أيضاً في ظل هذه الظروف.

إن الارتداد هو نتيجة سوء استخدام الأداة الكهربائية و/أو إجراءات أو ظروف التشغيل غير الصحيحة ويمكن تجنبها من خلال اتخاذ الاحتياطات المناسبة كما هو موضح أدناه.

أ) احتفظ بقبضة قوية بكلتا يديك على الأداة الكهربائية. ثم ضع جسمك وذراعك في وضع يسمح لك بمقاومة قوى الارتداد. استخدم دائماً المقبض الإضافي، إذا كان متوفراً. لتحقيق أقصى قدر من التحكم في الارتداد أو رد فعل عزم الدوران أثناء بدء التشغيل، يمكن للمشغل التحكم في إغلاقات عزم الدوران أو قسوى الارتداد، إذا تم اتخاذ الاحتياطات المناسبة.

ب) لا تضع يدك أبداً بالقرب من الملحق الدوار عند يرتد الملحق على يدك.

ج) لا تضع جسمك في المنطقة التي ستتحرك فيها الأداة الكهربائية في حالة حدوث صدمة ارتدادية. سوف تدفع الارتداد الأداة في الاتجاه المعاكس لحركة العجلة عند نقطة التمزيق.

د) اوج الحذر الشديد عند العمل في الزوايا والحواف الحادة وما إلى ذلك. وتجنب ارتداد الملحق وتمزيقه لتميل الزوايا أو الحواف الحادة أو الارتداد إلى إعانة الملحق الدوار والتنسب في فقدان التحكم أو الارتداد.

هـ) لا تقم بتوصيل شفرة نحت الخشب على شكل سلسلة متشأراً وعجلة ماسية مجزأة بها فتوة محيطية أكبر من 10 مم أو شفرة منشأر مستننة، تخلق مثل هذه الشفرات ارتداداً متكرراً وفقداناً للسيطرة.

تعليمات السلامة الإضافية لعمليات الطحن

تعد إجراءات السلامة الخاصة بعمليات الطحن:
أ) استخدم فقط أنواع العجلات المحددة لأداة الطاقة الخاصة بك والواقي المحدد المصمم للعجلة المحددة. لا يمكن حماية العجلات التي لم يتم تصميم الأداة الكهربائية لها بشكل مناسب كما أنها غير آمنة.

ب) يجب تركيب سطح الطحن للعجلات المضغوطة في المنتصف أسفل مستوى الشفة الواقية. لا يمكن للعجلة المشغلة بشكل غير صحيح والتي تنطلق عبر مستوى الشفة الواقية أن تعمل ذلك.

معلومات تقنية

هذا المنتج عبارة عن جلاحة زاوية يدوية مدعومة بمحرك سلسلة أحادي الطور. هذا المنتج مناسب لطحن المواد المعدنية بعجلة مركزية مضغوطة معززة بالألياف في ظل الظروف البيئية العامة.

يستخدم هذا المنتج على نطاق واسع في معالجة المعادن ومواد البناء، أداء ومواصفات هذا المنتج موضحة في الجدول أدناه:

نموذج	GM4S10
طاقة الإدخال المقدرة	850
تصنيف سرع	11800
حجم العجلة	Ø115x4xØ22
نوع العجلة	النوع 27
الوزن الصافي لثلاثة	1.8 كجم

نظرًا لبرنامج البحث والتطوير المستمر، فإن المواصفات الواردة هنا عرضة للتغيير دون إشعار مسبق.

تعليمات التشغيل

● تركيب أو إزالة واقي العجلة

يجب تركيب واقي العجلة أثناء التشغيل! قم بمحاذاة النتوء الموجود على مشبك واقي العجلة مع الشق الموجود في صندوق المحمل. ثم قم بتدوير واقي العجلة 180 درجة في اتجاه عقارب الساعة. تأكد من تشديد المسمار بشكل آمن.

لإزالة واقي العجلة، اتبع إجراء التثبيت في الاتجاه المعاكس.

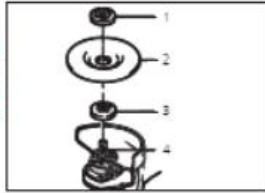
تحذير: تأكد دائماً من إيقاف تشغيل الأداة وفصلها عن الكهرباء قبل تثبيت واقي العجلة أو إزالته.



● تركيب أو إزالة العجلة المركزية المضغوطة ثم ربط الحافة الداخلية على المغزل، ثم ضع العجلة في المغزل وقم بتثبيتها على الحافة الداخلية، ثم قم بربط الحافة الخارجية بالمغزل. اضغط على جهاز قفل المغزل لمنع المغزل من الدوران. ثم استخدم مفتاح ربط الجوز لتشديد الحافة الخارجية.

تنبيه: تأكد دائماً من إيقاف تشغيل الأداة وفصلها عن الكهرباء قبل تثبيت الملحق أو إزالته.

1. شفة خارجية
2. الاكتراب
3. شفة داخلية
4. محرك المغزل



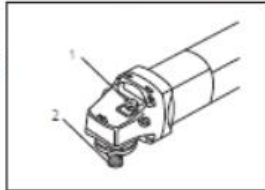
● قفل المغزل

حذر:

لا تقم مطلقاً بتشغيل المغزل عندما يتحرك المغزل. قد تتعرض الأداة للتلف.

اضغط على قفل عمود الدوران لمنع دوران عمود الدوران عند تثبيت الملحق أو إزالته.

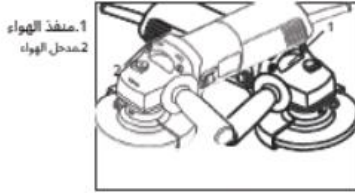
1. قفل المغزل
2. جهاز
3. محرك المغزل



● عملية التبديل

حذر:

عند الضغط على الجزء الخلفي من الزر ودفع الزر للأمام، يمكن تشغيل الأداة. ثم اضغط على الجزء الأمامي من الزر لقفل زر التبديل. اضغط على الجزء الخلفي من زر المفتاح، وسيتم إعادة ضغط المفتاح تلقائياً، وتوقف الأداة عن الدوران.

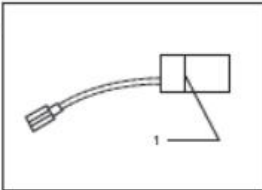


1. مخرج الهواء
2. مدخل الهواء

● استبدال فرش الكربون

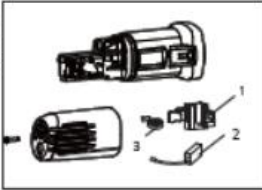
لمإزالة وحصص فرش الكربون بالنظام. استبدلها عندما تبلى إلى علامة الحد. حافظ على فرش الكربون نظيفة وحرية الانزلاق في الحوامل. يجب استبدال فرشتي الكربون في نفس الوقت.

1. علامة محدودة



استخدم مفك البراشي لإزالة الغطاء الخلفي. افصل فرشاة الكربون عن حامل الفرشاة. تم اسحب الزنبرك اللولبي وأخرج شجيرة الكربون البالية واستبدلها بأخرى جديدة: اضغط على الزنبرك اللولبي وأعد توصيل فرشاة الكربون بحامل الفرشاة. ومن ثم قم بربط الغطاء الخلفي بشكل آمن.

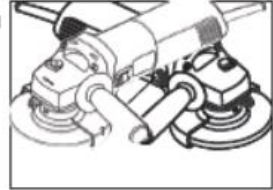
1. فرشاة هولد
2. فرشاة الكربون
3. لفائف الربيع



إذا كان استبدال سلك التيار الكهربائي ضروريا، فيجب أن يتم ذلك من قبل الشركة المصنعة أو وكيله لتجنب المخاطر على السلامة.

تنبيه: قبل توصيل الأداة، تحقق دائما للتأكد من أن المفتاح يعمل بشكل صحيح ويعود إلى وضع "إيقاف التشغيل" عند الضغط على الجزء الخلفي من الزر.

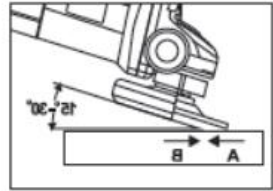
1. زر التبديل



● عملية

1. بشكل عام، يجب أن تحافظ حافة عجلة الطحن على زاوية تتراوح من 15 درجة إلى 30 درجة مع سطح قطعة العمل.

2. لا تعمل في اتجاه B عند استخدام عجلة الطحن الجديدة، لأن ذلك سيؤدي إلى قطع قطعة العمل. بمجرد تقريب حافة العجلة عن طريق الاستخدام، يمكن تشغيل العجلة في كلا الاتجاهين A و B.



انتباه:

لاتمارس الكثير من القوة على الأداة، نظرا لأن وزن الأداة نفسها سيسبب شكل ضغطا مناسباً، فإن فرض الضغط سيؤدي إلى تلف عجلة الطحن، مما يؤدي إلى مخاطر شخصية. توقف عن استخدام عجلة الطحن عند ارتدائها حتى 75 مم. ومن الخطير جدا الاستمرار في استخدامها. استبدل عجلة الطحن الجديدة على الفور وتخلص من العجلة القديمة بنية تدميرها.

الصيانة والرعاية

حذر:

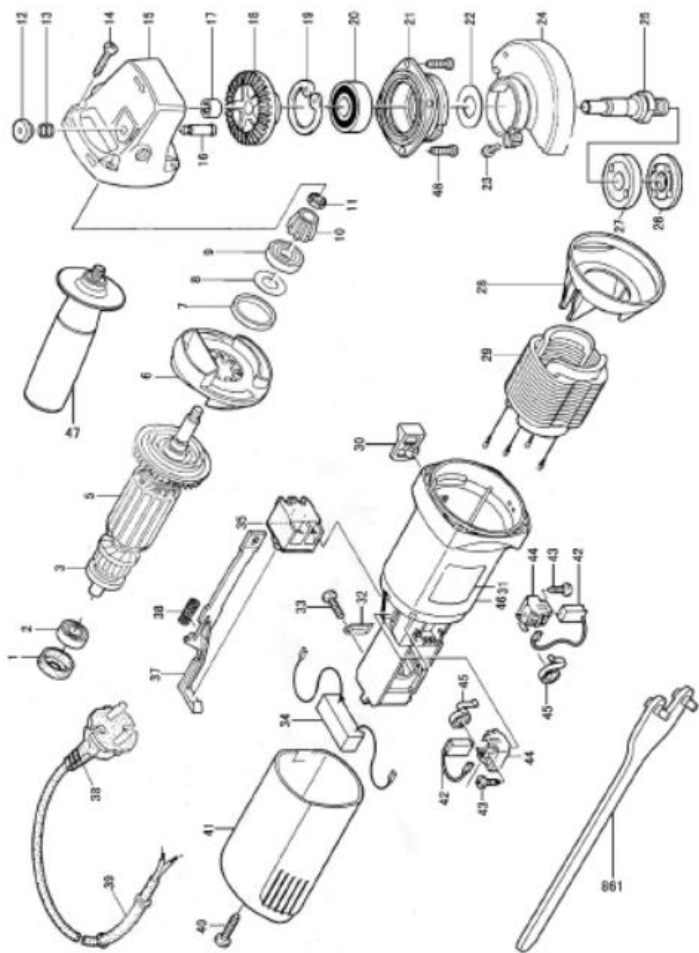
تأكد دائما من إيقاف تشغيل الأداة وفصلها عن الكهرباء قبل محاولة إجراء الفحص أو الصيانة.

• تنظيف فتحات الهواء

يجب تنظيف مدخل الهواء ومخرج الهواء للأداة بالنظام أو في أي وقت عندما يكون مسدودا.

شرح النظرة العامة

غطاء والمحمل (8.6×21.2×19)	26	شفقة خارجية	1
محمل كروي 607ZZ	27	شفقة داخلية	2
مخسالة العزل	28	لوحة يربك	3
تجميع حديد التسليح	29	الجمعية الساكنة	5
لوحة دليل	30	مفتاح التبديل	6
ختم الزيت (4×25.2×22)	31	لوحة	7
شيم 0.3×8×17	32	تخفيف الضغط	8
محمل كروي 608DD	33	برغي التنصت على رأس المقلاة ST4.2×12	9
القيادة دوامة شطبة والعتاد	34	مكثف	10
مخراطة الجوز M6	35	تجميع التبديل	11
فصل الجوز	36	ربيع الضغط	12
زنبك الفقل التلقائي 11×0.8×8.2	37	رافعة التبديل	13
برغي التنصت على رأس المقلاة ST4.2×25	38	حبل	14
الإسكان والعتاد	39	حارس الحبل	15
رقم الاتحاق	40	برغي التنصت على رأس المقلاة ST4.2×19	16
إبرة تحمل HK0810	41	الغطاء والخلفي	17
مدفوعة دوامة شطبة والعتاد	42	فرشاة كربون	18
مشبك إحتام للحفرة	43	برغي التنصت على رأس المقلاة ST2.9×9	19
محمل كروي 6201DDW	44	حامل فرشاة الكربون	20
صندوق التحمل	45	ربيع بيلفيل	21
شيم 12×28.5	46	إسكان المحرك	22
برغي رأس عموم M6×16	48	برغي رأس عموم M4×12	23
غطاء العجلة (ASM125A/KSM125A)	861	مفتاح الربط	24
غطاء العجلة (ASM03-115/KSM03-115)	862	مقبض مساعد	24
محرك المقزل			25



**INNOVATION
PERFORMANCE
SAFETY
CONFIDENCE
GAZELLE**

GAZELLE®

sales@gazelleindustrial.com | www.gazelleindustrial.com